



دولة ليبيا

وزارة التعليم العالي والبحث العلمي

جامعة المرقب |

كلية التربية مسلاتة

الدراسة الذاتية للكلية 2025 م

✉ E-Mail: edu_m@elmergib.edu.ly



جامعة المرقب - كلية التربية مسلاتة
الدراسة الذاتية لسنة 2025م



بسم الله الرحمن الرحيم

بِسْمِ اللَّهِ الرَّحْمَنِ الرَّحِيمِ

جامعة المرقب - كلية التربية - مسلاتة



فهرس المحتويات

ت	الموضوع	الصفحة
1	معلومات عامة.	1
2	الملخص.	2
3	التعريف بالكلية.	7
4	رؤية ورسالة وقيم وأهداف الكلية.	8
5	الهيكل التنظيمي للكلية.	11
6	الأقسام العلمية بالكلية.	15
7	إحصائية بالخريجين.	16
8	المؤسسة والبرامج التعليمية.	16
9	الخطوات المتبعة لإعداد الدراسة الذاتية.	18
10	تقييم الكلية وفقاً لمعايير الاعتماد.	20
11	المعيار الأول: التخطيط.	21
12	المعيار الثاني: القيادة والحوكمة.	23
13	المعيار الثالث: أعضاء هيئة التدريس والكوادر المساندة.	25
14	المعيار الرابع: البرامج التعليمية.	27
15	المعيار الخامس: شؤون الطلبة.	29
16	المعيار السادس: المرافق وخدمات الدعم التعليمي.	31
17	المعيار السابع: البحث العلمي.	33
18	المعيار الثامن: خدمة المجتمع والبيئة.	35
19	المعيار التاسع: ضمان الجودة والتحسين المستمر.	37
20	المعيار العاشر: التعليم الالكتروني والتعلم عن بعد	39
20	خطة التحسين المقترحة بناءً على الدراسة الذاتية.	41
21	فريق إعداد الدراسة الذاتية.	42



جامعة المرقب - كلية الآداب والعلوم مسلاتة
الدراسة الذاتية لسنة 2024م



معلومات عامة

كلية التربية مسلاتة	اسم المؤسسة التعليمية:
مسلاتة	موقع المؤسسة التعليمية:
E-Mail: edu_m@elmergib.edu.ly	العنوان الإلكتروني:
--	العنوان البريدي:
--	ص.ب
--	رقم الهاتف: ف:
جامعة المرقب - وزارة التعليم العالي والبحث	الجهة التي أصدرت قرار الإنشاء:
كقاعات رقم (20) 2019 + (139) 2021 كلية.	رقم وتاريخ قرار إنشاء المؤسسة التعليمية:
رقم (20) 2019	رقم وتاريخ إذن المزاولة:
جامعة المرقب	الجهة المالكة للمؤسسة التعليمية:
د. ابوبكر صالح نصر	اسم رئيس المؤسسة:
دكتوراه	المؤهل العلمي:
أستاذ مساعد	الدرجة العلمية:
18	عدد سنوات الخبرة:
2020/2019	تاريخ التكايف:
0926331176 - 0913754007	رقم هاتف رئيس المؤسسة:
أ. ميلاد عمر السفية	اسم رئيس قسم الجودة:
0917838155	رقم الهاتف قسم الجودة بالمؤسسة: (واتس)
ماجستير/ محاضر مساعد	المؤهل العلمي والدرجة العلمية:
2025/10/15م	تاريخ التكايف:
أ.ميلاد عمر السفية	اسم متابع ملف البرامج:
رئيس قسم الجودة وتقييم الأداء بالمؤسسة	الصفة:



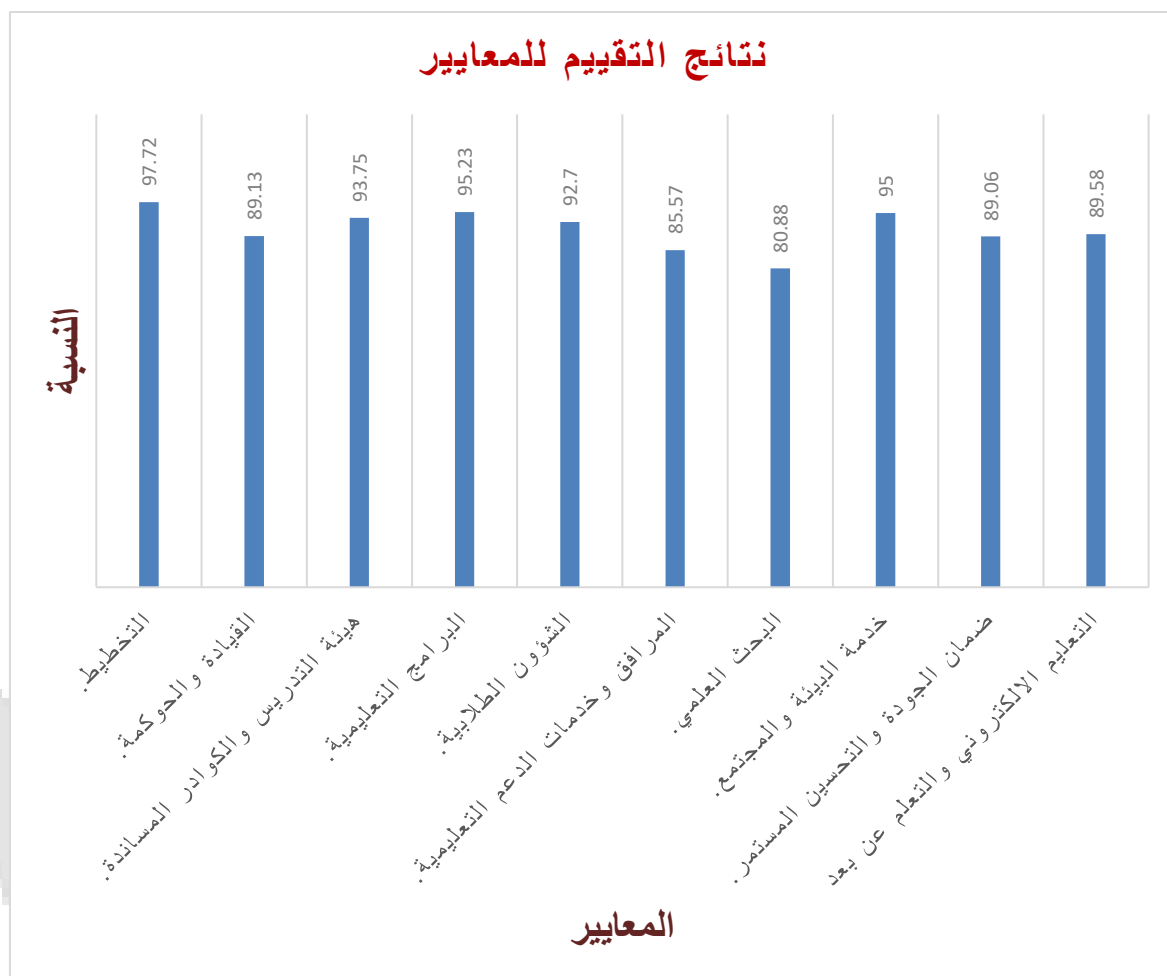
جامعة المرقب - كلية الآداب والعلوم مسلاتة
الدراسة الذاتية لسنة 2024م



الملخص:

عند الأخذ في الاعتبار بأن هذه الدراسة هي أول دراسة ذاتية تقوم بها الكلية نلاحظ بأن هناك رغبة واضحة من قيادات الكلية ومنتسبيها وحرصهم الشديد للوصول إلى الاعتماد المؤسسي- والبرامجي وهذا يلاحظ في جميع المعايير والجدول الآتي يبين نقاط التقييم لمؤشرات المعايير العشر- الواردة من مركز ضمان الجودة واعتماد مؤسسات التعليم العالي كما يأتي:

المعايير	ع. المؤشرات	القصوى	الواقع	النسبة %
المعيار الأول	التخطيط.	11	43	97.72
المعيار الثاني	القيادة والحوكمة.	23	82	89.13
المعيار الثالث	هيئة التدريس والكوادر المساندة.	16	60	93.75
المعيار الرابع	البرامج التعليمية.	21	80	95.23
المعيار الخامس	الشؤون الطلابية.	24	89	92.70
المعيار السادس	المرافق وخدمات الدعم التعليمية.	26	89	85.57
المعيار السابع	البحث العلمي.	17	55	80.88
المعيار الثامن	خدمة البيئة والمجتمع.	10	38	95
المعيار التاسع	ضمان الجودة والتحسين المستمر.	16	57	89.06
المعيار العاشر	التعليم الالكتروني والتعلم عن بعد	12	43	89.58
المجموع	176	704	636	90.34 %



نقاط القوة للدراسة:

1. وجود خطة استراتيجية للكلية معتمدة.
2. وجود وسائل لنشر الخطة الاستراتيجية.
3. للمؤسسة خطط بديلة في حالة حدوث تغيرات داخلية أو خارجية.
4. تنوع وسائل جمع البيانات.
5. تمتلك الكلية لوائح وأدلة تبين آليات القيادة والحوكمة بها.
6. في أغلب المؤشرات المطلوبة فإن الكلية تسير وفق منهج قيادي منظم.
7. هناك آليات واضحة تساعد قيادات الكلية على تحقيق أهداف العملية التعليمية بها.
8. تمتلك الكلية ميثاق أخلاقي لجميع منتسبيها.
9. للمؤسسة قنوات اتصال متنوعة.
10. وجود ملفات لأعضاء هيئة التدريس تحتوي على مؤهلاتهم العلمية وسيرتهم الذاتية.
11. للمؤسسة آليات واضحة لاختيار أعضاء هيئة التدريس والكوادر المساندة.
12. هناك آليات واضحة تساعد الطلاب من التواصل مع أعضاء هيئة التدريس.
13. توجد لوائح وأدلة للتعامل مع السرقات والمخالفات والشكاوى.
14. البرامج التعليمية تسير وفق متطلبات ومعايير الجودة المعتمدة من المركز الوطني للجودة وتقييم الأداء.
15. للكلية لوائح تبين معايير وشروط القبول، ويتم مراجعة سياسة القبول وفق تعليمات وزارة التعليم العالي والبحث العلمي.
16. تمتلك الكلية لائحة خاصة للدراسة والامتحانات واضحة ومعلنة ومنشورة.
17. توجد مطويات ونشرات خاصة بالطلاب.
18. تمتلك المؤسسة مساحة واسعة تستوعب قدر كافي من الطلاب.
19. تمتلك المؤسسة مواقع وصفحات تواصل لنشر النتائج والخريجين.
20. تمتلك المؤسسة قاعدة بيانات.

21. تمتلك المؤسسة عيادة متوفر فيها الإسعافات الأولية وإسعافات الطوارئ.
22. تمتلك المؤسسة لوائح خاصة لآليات الطعون والتظلم.
23. للمؤسسة مساحة ومباني تحقق أهدافها التعليمية والبحثية.
24. للمؤسسة دليل للأمن والسلامة والإرشادات بالمعامل.
25. للمؤسسة قاعات دراسية مكيفة.
26. للمؤسسة مكتبة مساحتها كبيرة ولها دليل ونظام استعارة واضح.
27. للمؤسسة قنوات تواصل متنوعة لتواصل في خارج أوقات العمل الرسمية.
28. للمؤسسة ما يثبت ملكيتها.
29. وجود دليل يبين ضوابط النشر العلمي.
30. وجود مكتب خاص بالبحث العلمي.
31. وجود ميثاق أخلاقي يضمن التقييد بأخلاقيات الباحث العلمي.
32. للمؤسسة آليات للمشاركة في المؤتمرات والمحافل العلمية.
33. للمؤسسة مكتب خاص لخدمة البيئة والمجتمع.
34. أغلب تخصصات الكلية تلي حاجة المجتمع.
35. للمؤسسة قسم خاص لضمان الجودة ومجهز بأفضل الأجهزة.
36. يضم القسم كادر وظيفي يتمتع بالكفاءة والخبرة.
37. وجود خطط واضحة للعمل بالقسم.
38. غلبت روح التعاون والإخلاص بين الكادر الوظيفي بالقسم.

نقاط الضعف للدراسة:

1. تحتاج المؤسسة إلى تقنية حديثة لمواكبة التطورات الحديثة للتعليم والتعلم والبحث العلمي وخدمة المجتمع.
2. المؤسسة تحتاج إلى التوسع في مشاركة غير أعضاء المجلس في صنع قراراتها.
3. ليس للمؤسسة ذمة مالية مستقلة.
4. بعض البرامج التعليمية بالكلية لا تلي جميع احتياجات المجتمع وسوق العمل.

5. المؤسسة بحاجة إلى التوسع في الاستبانات الخاصة باستطلاع آراء الطلاب لتطوير العملية التعليمية بها.
6. التوسعة في سياسة القبول مع أصحاب العلاقة بما في ذلك أرباب العمل.
7. نقص في دعم الطلاب بالأنشطة الرياضية.
8. نقص في دعم ذوي الاحتياجات الخاصة.
9. نقص آليات معرفة مدى ملائمة برامج المؤسسة لمتطلبات سوق العمل من وجهة نظر خريجها.
10. نقص في بعض تجهيزات المعامل.
11. البطء في استكمال بعض المرافق بها.
12. قصور في تقديم الدعم المالي.
13. قصور في آلية البحوث العلمية التعاونية المشتركة مع المؤسسات والقطاعات الأخرى.
14. نقص في آليات التواصل بين المؤسسة والمنظمات الخارجية.
15. نقص في الاهتمام بالاستبانات الخاصة بالأقسام.

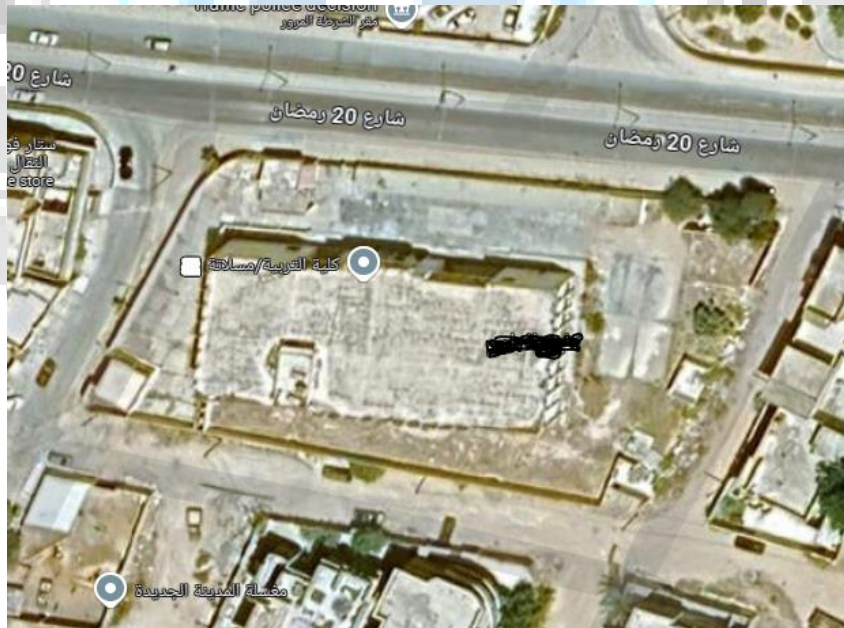
1. التعريف بالكلية:

1.1. نشأة الكلية:

تم تأسيس كلية التربية مسلاتة بقرار من رئيس جامعة المرقب رقم (20) لسنة 2019م كقاعات من كلية التربية الخمس لعدد أربع أقسام. وفي سنة 2021م صدر قرار وزير التعليم العالي رقم (139) بترقية القاعات الى كلية مستقلة تتبع جامعة المرقب ونظراً لوجود ثانويات عديدة بالمنطقة ذات تخصصات مختلفة لا تلبي هذه الأقسام حاجتها الأمر الذي أدى إلى فتح ستة أقسام أخرى سنة (2021/2020م) بما يتلاءم مع مخرجات هذه الثانويات ويوفر فرصة الدراسة بالكلية لأبناء المنطقة والمناطق المجاورة أيضاً، تم افتتاح قسم آخر وهو قسم التربية وعلم النفس سنة 2023م بحيث أصبحت الكلية تضم إحدى عشر قسماً.

2.1. موقع الكلية:

تقع الكلية في وسط مدينة مسلاتة في شمال غرب ليبيا، عند نهاية الحافة الشمالية الشرقية لمرتفعات جبل نفوسة، بين خطي طول (13 49° - 14 14°) شرقاً ودائرتي عرض (25 32° - 36 32°) شمالاً كما هو واضح في المخطط التالي:



3.1. رؤية ورسالة وقيم وأهداف الكلية:

تسعى المؤسسة للوصول إلى وضع أفضل متميز على الصعيد المحلي قائم على التخطيط المستقبلي متمثل في وضع خطط استراتيجية قابلة للتنفيذ والتي تقوم على مجموعة من الافتراضيات ومنها:

- تحسين جودة الأنشطة التعليمية والعلمية داخل المؤسسة من خلال تطوير برامج ذات رؤية مستقبلية.
- تشكيل فريق لمتابعة تنفيذ الخطة وإعداد التقارير بشكل منتظم.
- الحفاظ على حق المشاركة والمسؤولية لجميع الموظفين على جميع المستويات.
- مواكبة التطوير من خلال الأنظمة الإلكترونية الحديثة.
- التميز في الأداء لتنفيذ العمليات التعليمية في المؤسسات التعليمية.
- توفير المديرين التنفيذيين الذين يمكنهم تنفيذ الخطط بكفاءة وفعالية من أعضاء هيئة التدريس والموظفين.

الرؤية:

تسعى المؤسسة أن تكون مركزاً علمياً مرموقاً بين المؤسسات الأخرى على المستوى المحلي، ورائدة في مجال البحث العلمي، ووجهة لجميع الباحثين في مختلف المجالات.

الرسالة:

لاستيعاب كافة الدارسين من مختلف شرائح المجتمع، وتوفير الفرص اللازمة لهم للتحصيل العلمي على أسس علمية صحيحة في مختلف التخصصات بما يتلاءم وسوق العمل، وتقديم الأبحاث العلمية اللازمة وما يتماشى وحاجة المجتمع والبيئة، وتجذير الوعي الديني، والأخلاقي القويم وتوفير مقومات الإبداع في مختلف مجالات البحث العلمي، وتشجيع الأفكار الريادية ونشر ثقافة المعرفة ومتطلبات التنمية المستدامة، والمساهمة في إيجاد الحلول للمشكلات في المجتمع.

الأهداف العامة:

- المساهمة في تحقيق التنمية الشاملة، وتطوير عمليات البحث العلمي، وإعداد المؤلفات، ونشر الأوراق العلمية.
- تطوير القدرة على إعداد وتأهيل المختصين، وتوفير المفاهيم والمعرفة والمهارات التي تسمح لهم بالقيام بعملهم في مجال العلوم الأساسية والإنسانية، ومتابعة التعليم الذاتي المستمر.
- تعزيز التعاون مع المؤسسات العلمية والمراكز البحثية الوطنية وتبادل الخبرات معها.
- المساهمة في خدمة المجتمع في مجال العلوم التطبيقية والإنسانية.
- دعم قيمة المنافسة الشريفة.
- فتح بعض التخصصات العلمية المناسبة لاحتياجات المنطقة.

- الالتزام بنظام ضمان الجودة والاعتماد والتميز في تقديم المقررات والبرامج التعليمية، ورفع مستوى المناهج الدراسية وتطوير مفرداتها للحفاظ على الهوية العربية الإسلامية، ومواكبة تطور العلوم والتكنولوجيا في مجال العلوم التطبيقية والإنسانية.
- التطوير الإداري الجيد.

القيم:

- نشر الوعي المهني والأخلاقي بين خريجي المؤسسة.
- الرفع من مستوى الكادر الوظيفي داخل المجتمع.
- التواصل المستمر مع خريجي الكلية من مختلف الدفعات.
- التواصل مع المؤسسات ذات العلاقة داخل البلاد وخارجها.
- تطوير البحث العلمي من خلال الأبحاث والتجارب العلمية بالمنطقة للحصول على أفضل النتائج لتسخيرها في خدمة المجتمع.
- الرفع من مستوى أعضاء هيئة التدريس من خلال تشجيعهم على الأبحاث العلمية المتميزة وإقامة الندوات الفكرية الهادفة، والمشاركة في المؤتمرات العلمية في الداخل والخارج.

2. الهيكل التنظيمي للكلية:

تدار الكليات بلجان تشكل طبقاً للقانون رقم (1) لسنة 1375 و.ر، ولائحته التنفيذية المشار إليهما، وتمارس مهامها طبقاً لأحكام القانون، ولها على الأخص ما يلي:

1. رسم السياسة التعليمية للكلية.
2. رسم السياسة اللازمة لإدارة أموال الكلية واستثمارها وفقاً للتشريعات النافذة.
3. ترشيح أعضاء هيئة التدريس والمعيدين للتعيين أو الدراسة حسب الأحوال واقتراح نديهم أو إعارتهم.
4. اقتراح مشروع اللائحة الداخلية للكلية.
5. اقتراح خطط الدراسة وشروط منح الدرجات العلمية.
6. إعداد المناهج الدراسية.
7. وضع نظم سير الامتحانات وتحديد مواعيدها.
8. اقتراح القواعد المتعلقة بقبول الطلاب في الكلية وسائر ما يتصل بتسيير التعليم وتحقيق النظام في الكلية.
9. تنفيذ القواعد المتعلقة بمواظبة الطلاب ونظام الدروس والمحاضرات.
10. اقتراح إنشاء الشعب والأقسام العلمية.
11. تحديد احتياجات الكلية من أعضاء هيئة التدريس والمعيدين والفنيين.

12. تحديد احتياجات الكلية من معامل وتجهيزات وغيرها من مواد التشغيل الأخرى ووضع مواصفاتها.

13. تحدد الهيكلية التنظيمية لهذه الكلية سلطتها واختصاصاتها في حدود القانون، ويمكن لإدارة مجلس الكلية الاستعانة بكفاءات إدارتها من خارج أعضائها.

14. يكون لمجلس الإدارة أوسع السلطات في إدارة الكلية وتصريف أمورها ومباشرة جميع التصرفات والأعمال اللازمة.

المهام:

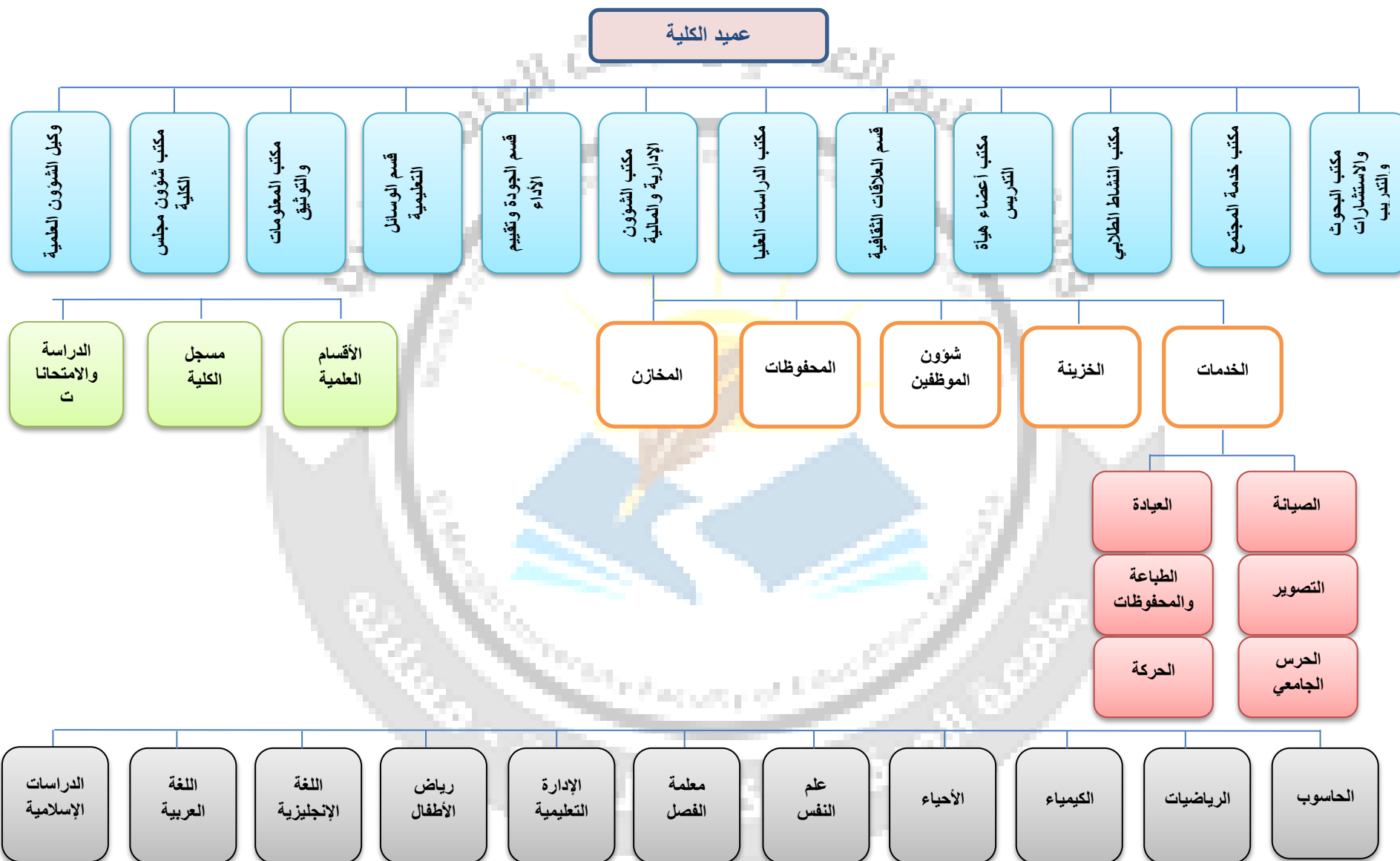
1. رسم الخطط الاستراتيجية والسياسات العامة للكلية، والإشراف على المنشآت والمعامل والمختبرات.
2. متابعة ودراسة التقارير السنوية عن أنشطة الكلية من الناحية الاقتصادية والفنية والمالية لهذه الأنشطة.
3. النظر في تطوير الكلية، وتذليل ما قد يعترضها من صعوبات.
4. اقتراح إنشاء الأقسام بالكلية بناءً على اقتراح الأقسام العلمية.
5. تذليل الصعوبات التي تعرقل الكلية للقيام بمهامها.
6. اقتراح إنشاء اللوائح الداخلية والأدلة للكلية.
7. اقتراح وإنشاء أي أمور أخرى يراها المجلس مهمة للكلية.

السياسات:

تحال التقارير الدورية من عميد الكلية إلى مجلس إدارة الجامعة وتعد اجتماعات لتناقش فيها جميع الشؤون العلمية والإدارية والمالية للمؤسسة التعليمية.

تتكون الكلية من إدارات ومكاتب وأقسام ووحدات إدارية وعلمية تعمل من خلال وصف وتوصيف وظيفي لكل وظيفة وفق هيكل تنظيمي واضح معد بطريقة علمية بحيث تنظم العلاقات فيما بينها كما هو موضح وفق الشكل التالي:





شكل بين الهيكل التنظيمي للكلية

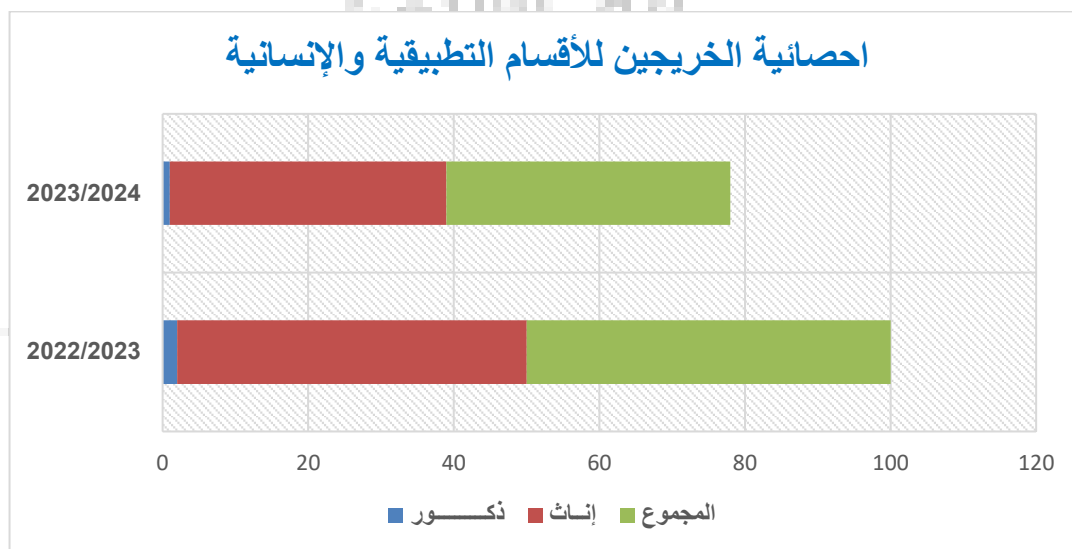
الأقسام العلمية بالكلية:

تضم الكلية إحدى عشر قسماً وهي على النحو التالي:

ت	القسم	نظام الدراسة	ت	القسم	نظام الدراسة
1	قسم الرياضيات.	سنوي	2	قسم اللغة الإنجليزية.	سنوي
3	قسم الأحياء.	سنوي	4	قسم اللغة العربية.	سنوي
5	قسم الكيمياء.	سنوي	6	قسم الحاسوب.	سنوي
7	الدراسات الإسلامية.	سنوي	8	قسم التربية وعلم النفس.	سنوي
9	معلمة فصل	سنوي	10	رياض الأطفال	سنوي
11	الإدارة التعليمية والإرشاد التربوي	سنوي			

إحصائية بالخريجين من 2023/2022 – 2024/2023م.

المجموع	إناث	ذكور	العام الجامعي
50	48	2	2023/2022
39	38	1	2024/2023
89	الإجمالي		



المؤسسة والبرامج التعليمية بها:

كلية التربية مسلاتة إحدى مؤسسات التعليم العالي الحكومية بالدولة الليبية تتبع جامعة المرقب.

تقدم كلية التربية مسلاتة جامعة المرقب العديد من البرامج الأكاديمية فتمنح الطلاب درجة البكالوريوس في مستوى المرحلة الجامعية الأولى لعدد أربع أقسام تطبيقية ودرجة الليسانس لعدد سبعة أقسام إنسانية وفقاً للائحة الداخلية للكلية.

الإمكانيات المتاحة بالكلية:

أولاً: الإمكانيات المادية:

تحتوي الكلية على 4 مدرجات سعته (100) طالب وصالة اجتماعات بسعة (50) عضوا وتحتوي على عدد (20) قاعة دراسية بسعة (30) طالب ومكتبة بسعة (80) طالب وكذلك عدد (6) معامل دراسية وعدد (25) مكتباً إدارياً.

ثانياً: الإمكانيات البشرية:

حسب آخر إحصائية قامت بها المؤسسة فإن عدد أعضاء هيئة التدريس بها موزعين على الأقسام العلمية الاحدى عشر- والفنيين والمعيرين والمستمرين في عملهم مبين بالجدول أدناه.

ت	القسم	إجمالي الطلبة 2025	أعضاء هيئة التدريس						المعيرين والفنيين	
			أستاذ	مشارك	أستاذ مساعد	محاضر	محاضر مساعد	معير	فني معمل	
1	الأحياء	95	-	-	-	-	-	4	1	
2	الكيمياء	8	-	-	-	1	2	4	-	
3	معلمة فصل	99	-	-	-	-	7	1	-	
4	الحاسوب	17	-	-	-	-	3	3	1	
5	الرياضيات	56	-	-	-	-	4	3	-	
6	رياض الأطفال	7	-	-	-	-	5	1	-	
7	الإدارة التعليمية والتخطيط التربوي	69	-	-	-	1	2	3	-	
8	التربية وعلم النفس	48	-	-	-	1	1	-	-	
9	الإنجليزي	140	-	-	-	-	6	8	-	
10	اللغة العربية	26	-	-	1	2	7	5	-	
11	الدراسات الإسلامية	59	-	-	-	-	6	2	-	
	الإجمالي	624	-	-	1	5	41	32	2	

الخطوات المتبعة لإعداد الدراسة الذاتية:

ضمن متطلبات التحسين المستمر للحصول على الاعتماد المؤسسي تم إعداد الدراسة الذاتية للكلية 2024م وفق الإجراءات الآتية:

1. بناء على اجتماع مجلس قسم الجودة وتقييم الأداء بالكلية بتاريخ 2024/01/10م، وبعد الانتهاء من إعداد برامجها للأقسام العلمية بها تم اقتراح فرق للدراسة الذاتية للكلية وإحالتها للسيد عميد الكلية للعرض في مجلس الكلية.
2. صدر قرار السيد عميد الكلية رقم (02) لسنة 2025م بتاريخ 2025 /03/03م بتشكيل فرق الدراسة الذاتية للكلية للعام 2024م.
3. تم تحديد (10) فرق للدراسة الذاتية بناءً على قرار السيد عميد الكلية بحيث يكون لكل فريق رئيساً لكل معيار من معايير الجودة الصادرة عن المركز الوطني لضمان جودة واعتماد المؤسسات التعليمية والتدريبية.
4. بعد صدور قرار السيد عميد الكلية تم الإعلان عنه من خلال لوحة الإعلانات بالكلية وإحالة صورة من القرار للمعني مباشرة بعد صدوره.
5. باشرت الفرق أعمالها من خلال اجتماعاتها الدورية مع رؤساء الفرق وكان أول اجتماعاتها بتاريخ 2024 /03/17م
6. شرعت الفرق بالدراسة لمدة ثلاث أسابيع لتجميع الشواهد والأدلة واللوائح كلاً حسب معياره.
7. اجتمعت الفرق بعد الانتهاء من تجميع الشواهد والأدلة واللوائح والنظر في مدى كفايتها لإيفاء الكلية بالمؤشرات المطلوبة لكل معيار بتاريخ 2025/05/20م.
8. تمت دراسة نتائج المعايير وتحليلها لتحديد مواطن القوة والضعف لكل معيار في أداء الكلية وإمكاناتها.

9. عقدت اللجنة عدة اجتماعات سريعة لوضع تصور لتقرير الدراسة الذاتية وفق المواصفات المطلوبة في إصدارات المركز الوطني لضمان جودة واعتماد المؤسسات التعليمية والتدريبية.
10. تمت طباعة التقرير من قبل السيد رئيس قسم الجودة وتقييم الأداء بالكلية ومراجعته، قبل عرضه على بقية الأعضاء في اجتماع استعرض فيه التقرير بصورته النهائية باستخدام العرض المرئي ومن ثم أجريت التعديلات المطلوبة، وإحالته إلى عميد الكلية عن طريق مراسلة من السيد رئيس قسم ضمان الجودة وتقييم الأداء بالكلية لغرض اعتماده في مجلسها القادم بتاريخ 2025/05/26م.
11. يتم إحالة نسخة ورقية والإلكترونية منه إلى مكتب الجودة وتقييم الأداء بالجامعة بعد اعتماد الدراسة في مجلس الكلية.

تقييم الكلية وفقاً لمعايير الاعتماد

بعد تشكيل فريق عمل الدراسة الذاتية وعقد الاجتماع الأول للفريق وتوزيع المهام تم تكليف الفرق بإجراء التقييم الكمي للدراسة، بادر كل فريق مختص بمعايير بإجراء تدقيق للمؤشرات، وكان الهدف من وراء ذلك هو تحديد الممارسات الجيدة لآليات ضمان الجودة في كل البرامج والوحدات الإدارية، لتزويدها بالمؤشرات المرجعية المناسبة التي يمكن من خلالها الاستفادة في عمليات التحسين المستمر لنظام الجودة في الكلية وقد تم من خلال هذه العملية إجراء تقييم موضوعي للكلية يتم من خلاله تحديد مواطن القوة والضعف، ومن ثم تحديد العمليات اللازمة للتحسين المستمر والتطوير لآليات ضمان الجودة.

إن عملية تدقيق معايير ضمان الجودة تمت بالاعتماد على المعايير والمؤشرات الموضوعية من قبل مركز ضمان الجودة واعتماد مؤسسات التعليم العالي وفقاً للتقييم من 5 مستويات من (0 - 4) لكل مؤشر على النحو التالي:

الدرجة	المؤشر
0	غير موجود
1	تخطيط
2	قرار
3	تنفيذ
4	ممارسة

التقدير الكمي لإيفاء الكلية بمؤشرات المعيار الأول (التخطيط)

ت	المؤشرات التي تحقق هذا المعيار:	النتيجة				
		4	3	2	1	0
1	للمؤسسة خطة استراتيجية معتمدة، تتماشى مع استراتيجية الجهة التابعة لها.	√				
2	تتضمن الخطة غايات واضحة وأهداف محددة قابلة للقياس .	√				
3	رؤية ورسالة وقيم وأهداف المؤسسة واضحة ومعلنة ومنشورة.	√				
4	للمؤسسة آلية تشرك من خلالها أصحاب العلاقة بمن فيهم الطلاب وأرباب سوق العمل في إعداد الخطة الاستراتيجية.	√				
5	للمؤسسة آلية لنشر خططها الاستراتيجية وتوضيحها لأصحاب العلاقة.	√				
6	للمؤسسة آليات دقيقة لجمع وترتيب البيانات واستخلاص المعلومات بشكل منتظم من أجل قياس درجة تحقيقها لمؤشرات الأداء الواردة في خططها الاستراتيجية.	√				
7	للمؤسسة آليات مناسبة لتطوير الرؤية والأهداف.	√				
8	تستخدم المؤسسة رسالتها وأهدافها في التخطيط لأنشطتها وعملياتها.	√				
9	توظف المؤسسة نتائج عمليات التقييم في التطوير والتحسين المستمر.	√				
10	شمولية أهداف المؤسسة الاستراتيجية لمواكبة التطورات الحديثة للتعليم والتعلم والبحث العلمي وخدمة المجتمع.		√			
11	للمؤسسة خطط بديلة للاستجابة السريعة للمتغيرات الداخلية والخارجية.	√				

نسبة الأداء لهذا المعيار = $100 \times 44 \div 43 = 97.72\%$

أهم ملاحظات الفريق القائم على المعيار الأول ((التخطيط)):

بعد تجميع البيانات المطلوبة لهذا المعيار وبعد دراسة مستفيضة تبين أن لهذا المعيار عدة ملاحظات يمكن استخلاص أهمها في الآتي:

نقاط القوة:

1. وجود خطة استراتيجية للكلية معتمدة.
2. وجود وسائل لنشر الخطة الاستراتيجية.
3. للمؤسسة خطط بديلة في حالة حدوث تغيرات داخلية أو خارجية.
4. تنوع وسائل جمع البيانات.

نقاط الضعف:

- تحتاج إلى تقنية حديثة لمواكبة التطورات الحديثة للتعليم والتعلم والبحث العلمي وخدمة المجتمع.

التوصيات:

- توفير التقنيات الحديثة للتعليم والتعلم والبحث العلمي وخدمة المجتمع.

التقدير الكمي لإيفاء الكلية بمؤشرات المعيار الثاني (القيادة والحوكمة)

ت	المؤشرات التي تحقق هذا المعيار:	النتيجة				
		4	3	2	1	0
1	للمؤسسة شروط ومتطلبات ملتزمة بها في اختيار القيادات الأكاديمية والإدارية.	√				
2	للمؤسسة دليل للقوانين والأنظمة والتعليمات، المتضمنة لأفضل أساليب ممارسة سلطة الإدارة العليا وقياداتها الإدارية.	√				
3	للمؤسسة وثيقة تحدد العلاقة بين المالكين والمدرين للعملية التعليمية.			√		
4	للمؤسسة آليات شفافة للتعين والتعاقد والتوظيف.	√				
5	للمؤسسة آلية تمكن غير أعضاء الإدارة العليا للمؤسسة من المشاركة في صنع قرارات المؤسسة، وتوجيه مسار العمل بها.		√			
6	للمؤسسة آلية لقياس مدى رضى منتسبيها عن أداء قيادة المؤسسة.		√			
7	المؤسسة تعتمد في قراراتها على بيانات ومعلومات دقيقة بما فيها نتائج تقارير فرق العمل واللجان المختصة.		√			
8	للمؤسسة آلية للفصاح عن مكافئات أعضاء مجلس المؤسسة وقياداتها الإدارية.	√				
9	للمؤسسة آلية محددة لتشكيل اللجان وفرق العمل.	√				
10	للمؤسسة آلية لضبط وتدقيق منشوراتها وإعلاناتها.	√				
11	للمؤسسة آليات شفافة وعادلة ومنشورة للعاملين المتميزين ومكافآتهم.			√		
12	للمؤسسة آليات تضمن شفافية الإجراءات المالية.	√				
13	تخطط المؤسسة موازنتها على أساس رسالتها وأهدافها.	√				
14	للمؤسسة آليات لإعداد ميزانيتها، تبين مصادر أموالها واستخداماتها.	√				
15	للمؤسسة آلية لإعداد ميزانيتها تبين مصادر أموالها واستخداماتها.	√				
16	تلتزم المؤسسة بتقديم تقرير سنوي مفصلا عن دخلها ومركزها المالي.	√				
17	للمؤسسة ميثاق أخلاقي لجميع الشرائح العاملة بها.	√				
18	للمؤسسة نظام واضح للثواب والعقاب.	√				
19	للمؤسسة آلية لضمان وتعزيز الحرية الأكاديمية لأعضاء هيئة التدريس والطلبة.		√			
20	للمؤسسة تلتزم من خلالها بتقديم الدعم المادي واللوجستي للإدارة ومكاتب الجودة التابعة لها بشكل دوري منتظم.	√				
21	للمؤسسة آلية واضحة لتحديد الاحتياجات التدريبية والتطوير المهني للعاملين.		√			
22	للمؤسسة آلية تضمن الحقوق المالية لمنسقي الجودة في الإدارات والبرامج التعليمية.	√				
23	للمؤسسة آلية لتقييم وتقويم كفاية الأداء لمكوناتها الإدارية والمالية والأكاديمية كافة.	√				

نسبة الأداء لهذا المعيار = $82 \div 92 \times 100 = 89.13\%$

أهم ملاحظات الفريق القائم على المعيار الثاني ((القيادة والحوكمة)):

بعد تجميع البيانات المطلوبة لهذا المعيار وبعد دراسة مستفيضة تبين أن لهذا المعيار عدة ملاحظات يمكن استخلاص أهمها في الآتي:

نقاط القوة:

1. تمتلك الكلية لوائح وأدلة تبين آليات القيادة والحوكمة بها.
2. في أغلب المؤشرات المطلوبة فإن الكلية تسير وفق منهج قيادي منتظم.
3. هناك آليات واضحة تساعد قيادات الكلية على تحقيق أهداف العملية لتعليمية بها.
4. تمتلك الكلية ميثاق أخلاقي لجميع منتسبيها.
5. للمؤسسة قنوات اتصال متنوعة.

نقاط الضعف:

1. المؤسسة تحتاج إلى التوسع في مشاركة غير أعضاء المجلس في صنع قراراتها.
2. ليس للمؤسسة ذمة مالية مستقلة.

التوصيات:

1. التوسع في مشاركة صنع القرارات مع أعضاء غير أعضاء مجلس الكلية.
2. اقتراح آليات في استقلال المؤسسة مالياً.

التقدير الكمي لإيفاء الكلية بمؤشرات المعيار الثالث (هيئة التدريس والكوادر المساندة)

ت	المؤشرات التي تحقق هذا المعيار:	النتيجة				
		4	3	2	1	0
1	للمؤسسة آلية شفافة لاختيار أعضاء هيئة التدريس والكوادر المساندة.	√				
2	للمؤسسة دليل واضح ومعلن خاص بأعضاء هيئة التدريس والكوادر المساندة	√				
3	للمؤسسة خطة لتوفير العدد الكافي من أعضاء هيئة التدريس والكوادر المساندة المؤهلين لتنفيذ برامجها.	√				
4	للمؤسسة آلية واضحة ومنشورة لتعاقد مع أعضاء هيئة التدريس والكوادر المساندة	√				
5	للمؤسسة آليات مختلفة ومعلنة لتقييم أداء أعضاء هيئة التدريس والكوادر المساندة	√				
6	للمؤسسة آليات تلتزم من خلالها بتقديم الخدمات التقنية المناسبة لأعضاء هيئة التدريس والكوادر المساندة بشكل مستمر.			√		
7	للمؤسسة خطط لتنمية القدرات المهنية لأعضاء هيئة التدريس والكوادر المساندة وتطويرها.	√				
8	للمؤسسة آليات لتواصل بين أعضاء هيئة التدريس .	√				
9	للمؤسسة آليات لدعم أعضاء هيئة التدريس في نشر أبحاثهم .	√				
10	للمؤسسة ملف أكاديمي لكل عضو هيئة التدريس قار وغير قار، يتضمن السيرة الذاتية والمؤهل العلمي معترف به من الجهة المختصة، والنشاطات العلمية والتدريسية.	√				
11	للمؤسسة آلية تتيح الفرص بشكل عادل لمشاركة أعضاء هيئة التدريس في اللجان العلمية المؤقتة والدائمة.	√				
12	للمؤسسة آلية واضحة وشفافة لتقييم أداء اللجان المؤقتة والدائمة	√				
13	للمؤسسة آلية شفافة للتعامل مع شكاوى أعضاء هيئة التدريس.			√		
14	للمؤسسة آلية للتعامل مع السرقات العلمية والمخالفات الأخرى المتعلقة بأعضاء هيئة التدريس والكوادر المساندة والباحثين.	√				
15	للمؤسسة آلية لتوفير الإمكانيات المادية اللازمة لأعضاء هيئة التدريس والكوادر المساندة التي تمكنهم من أداء واجباتهم.	√				
16	للمؤسسة آلية للاستفادة من تقييم أعضاء هيئة التدريس والكوادر المساندة في تطوير وتحسين العملية التعليمية.	√				

نسبة الأداء لهذا المعيار = $100 \times 64 \div 60 = 93.75\%$

أهم ملاحظات الفريق القائم على المعيار الثالث ((هيئة التدريس والكوادر المساندة)):

بعد تجميع البيانات المطلوبة لهذا المعيار وبعد دراسة مستفيضة تبين أن لهذا المعيار عدة ملاحظات يمكن استخلاص أهمها في الآتي:

نقاط القوة:

1. وجود ملفات لأعضاء هيئة التدريس تحتوي على مؤهلاتهم العلمية وسيرتهم الذاتية.
2. للمؤسسة آليات واضحة لاختيار أعضاء هيئة التدريس والكوادر المساندة.
3. هناك آليات واضحة تساعد علي التواصل بين أعضاء هيئة التدريس.
4. توجد لوائح وأدلة للتعامل مع السرقات والمخالفات والشكاوي.

نقاط الضعف:

1. المؤسسة تحتاج إلى التوسع في مشاركة غير أعضاء المجلس في صنع قراراتها.
2. ليس للمؤسسة ذمة مالية مستقلة.

التوصيات:

1. تطوير آليات لتقديم الخدمات التقنية المناسبة لأعضاء هيئة التدريس والكوادر المساندة.

التقدير الكمي لإيفاء الكلية بمؤشرات المعيار الرابع (البرامج التعليمية)

ت	المؤشرات التي تحقق هذا المعيار:	النتيجة				
		4	3	2	1	0
1	البرامج التعليمية للمؤسسة تتوافق مع رسالتها وأهدافها.	√				
2	للمؤسسة آليات تمكن الطلاب الجدد من الاطلاع على طبيعة ومتطلبات البرامج التعليمية.	√				
3	للمؤسسة آلية لتزويد الطلاب بنشرة تعريفية طبيعة ومتطلبات البرامج التعليمية.	√				
4	للمؤسسة آلية تعتمد على أعضاء هيئة التدريس والخبراء الذين ترى الاستعانة بهم في تصميم برامجها التعليمية وتطويرها.	√				
5	المؤسسة الية لتقييم برامجها التعليمية بشكل دوري وتوظيف نتائج التقييم في عمليات التطوير والتحسين.		√			
6	للمؤسسة آلية تلزم إدارات البرامج التعليمية بضرورة وجود ملف أكاديمي لكل مقرر دراسي ومتابعة ما يحدث فيه من تطوير وتحسين.	√				
7	للمؤسسة آلية واضحة تضمن تنوع مصادر التعليم والتعلم بما يلبي احتياجات المجتمع وسوق العمل.	√				
8	للمؤسسة آليات تمكن الطلاب من الانتقال من وإلى البرامج التعليمية المختلفة داخلها وخارجها.	√				
9	للمؤسسة آلية لمراجعة سياسة القبول بالبرامج التعليمية بشكل دوري مع المعنيين وأصحاب العلاقة بما في ذلك أصحاب العمل.	√				
10	للمؤسسة آلية تلزم إدارات البرامج باتباع نظام الإشراف الأكاديمي والريادة العلمية بما يتناسب مع طبيعة كل برنامج.	√				
11	تستند المؤسسة إلى معايير أكاديمية أو مقارنة مرجعية (Benchmarking) في وصف وتوصيف برامجها التعليمية ومقرراتها الدراسية.	√				
12	للمؤسسة آليات للتعامل مع الطلاب المتعثرين والمتفوقين في البرامج التعليمية.	√				
13	للمؤسسة آلية تلزم من خلالها إدارات البرامج بتوازن مقرراتها الدراسية في خطتها الدراسي.	√				
14	للمؤسسة آليات للاستفادة من نتائج تقييم برامجها التعليمية.	√				
15	للمؤسسة آليات لمعرفة مدى ملائمة برامجها لمتطلبات سوق العمل.	√				
16	للمؤسسة آلية لتقييم وتقويم مخرجات التعلم المستهدفة لكل البرامج التعليمية.		√			
17	للمؤسسة آلية تلزم إدارات البرامج التعليمية بوضع مواصفات البرامج التعليمية.	√				
18	للمؤسسة آلية لتنظيم وتنسيق التدريب الميداني في البرامج التعليمية.	√				
19	للمؤسسة آلية تلزم عضو هيئة التدريس بتقديم تقرير المقررات الدراسية.	√				
20	للمؤسسة آلية للاستفادة من تقارير المقررات الدراسية.			√		
21	الأنشطة العلمية والاجتماعية والرياضية التي تنظمها المؤسسة ويشرف عليها مسؤولون يتمتعون بالكفاءة	√				

نسبة الأداء لهذا المعيار = $100 \times 84 \div 80 = 95.23\%$

أهم ملاحظات الفريق القائم على المعيار الرابع ((البرامج التعليمية)):

بعد تجميع البيانات المطلوبة لهذا المعيار وبعد دراسة مستفيضة تبين أن لهذا المعيار عدة ملاحظات يمكن استخلاص أهمها في الآتي:

نقاط القوة:

1. البرامج التعليمية تسير وفق متطلبات ومعايير الجودة المعتمدة من المركز الوطني للجودة وتقييم الأداء.
2. للكلية لوائح تبين معايير وشروط القبول، ويتم مراجعة سياسة القبول وفق تعليمات وزارة التعليم العالي والبحث العلمي.
3. تمتلك الكلية لائحة خاصة للدراسة والامتحانات واضحة ومعلنة ومنشورة.
4. توجد مطويات ونشرات خاصة بالطلاب.

نقاط الضعف:

1. بعض البرامج التعليمية بالكلية لا تلبي جميع احتياجات المجتمع وسوق العمل.
2. المؤسسة بحاجة إلى التوسع في الاستبانات الخاصة باستطلاع آراء الطلاب لتطوير العملية التعليمية بها.
3. التوسعة في سياسة القبول مع أصحاب العلاقة بما في ذلك أرباب العمل.

التوصيات:

- ربط جسور التواصل والتعاون مع مؤسسات المجتمع وسوق العمل.

التقدير الكمي لإيفاء الكلية بمؤشرات المعيار الخامس (الشؤون الطلابية)

ت	المؤشرات التي تحقق هذا المعيار:	النتيجة				
		4	3	2	1	0
1	للمؤسسة آليات قبول تنسجم مع رسالتها وأهدافها وخططها التنفيذية.	√				
2	للمؤسسة آلية لتنسيب الطلاب المقبولين في التخصصات المختلفة ومناسبة لقدراتهم الاستيعابية.	√				
3	للمؤسسة لائحة داخلية خاصة بالدراسة والامتحانات والتأديب وملزمة بها.	√				
4	للمؤسسة عناصر بشرية مؤهلة لمساعدة الطالب لإتمام إجراءاتهم.	√				
5	للمؤسسة آلية لتوفير الدعم المناسب للطلاب ذوي الهمم.		√			
6	للمؤسسة آلية لتوثيق معاملات الطلاب المتعثرون والمتفوقين.	√				
7	المؤسسة تحتفظ بملف إداري وآخر أكاديمي للطلاب يبين نتائج تحصيلهم المعرفي	√				
8	المؤسسة تحتفظ بالسجلات الأصلية للطلاب.	√				
9	للمؤسسة آلية تبين أماكن حفظ النسخ الاحتياطية لسجلات الطالب وتكفل سرية المعلومات.	√				
10	للمؤسسة آلية تنظم عملية إطلاع الطلاب على سجلاتهم.	√				
11	للمؤسسة آليات لاختيار وتسمية المرشد الأكاديمي أو الرائد العلمي.	√				
12	للمؤسسة آلية تمكن الطالب من التواصل مع أعضاء هيئة التدريس والكوادر المساندة.	√				
13	للمؤسسة آليات للطعن والتظلم والشكاوى الطلابية.	√				
14	للمؤسسة آلية واضحة للاستفادة من معالجة الطعون وشكاوى الطلاب.	√				
15	المؤسسة تلتزم بتقديم الدعم اللازم للأنشطة الطلابية.		√			
16	للمؤسسة آلية تمكن الطالب من انتخاب اتحاد الطلاب.	√				
17	المؤسسة توفر الخدمات الصحية الأساسية للطلاب.	√				
18	للمؤسسة أنظمة وطرق فعالة للتواصل مع الطلاب خارج اوقاب الدوام الرسمي.		√			
19	للمؤسسة آلية لاستطلاع آراء الطلاب في جوانب محددة من العملية التعليمية.	√				
20	للمؤسسة آلية للاستفادة من استطلاع آراء الطلاب.		√			
21	للمؤسسة آلية تمكن الطلاب من المشاركة في صناعة القرارات وحل المشاكل.			√		
22	للمؤسسة آلية لمعرفة مدى ملاءمة برامجها لمتطلبات سوق العمل من وجهة نظر خريجها.		√			
23	للمؤسسة وحدة لمتابعة الخريجين والية لمتابعتهم والاستفادة من آرائهم.	√				
24	المؤسسة تلتزم بتسليم قوائم الخريجين للمركز ونشرها على موقعها الإلكتروني دورياً وسنوياً.	√				

نسبة الأداء لهذا المعيار = $100 \times 96 \div 89 = 92.70\%$

أهم ملاحظات الفريق القائم على المعيار الخامس ((الشؤون الطلابية)):

بعد تجميع البيانات المطلوبة لهذا المعيار وبعد دراسة مستفيضة تبين أن لهذا المعيار عدة ملاحظات يمكن استخلاص أهمها في الآتي:

نقاط القوة:

1. تمتلك المؤسسة مساحة واسعة تستوعب قدر كافي من الطلاب.
2. تمتلك المؤسسة مواقع وصفحات تواصل لنشر النتائج والخريجين.
3. تمتلك المؤسسة قاعدة بيانات.
4. تمتلك المؤسسة عيادة متوفر فيها الإسعافات الأولية وإسعافات الطوارئ.
5. تمتلك المؤسسة لوائح خاصة لآليات الطعون والتظلم.

نقاط الضعف:

1. نقص في دعم الطلاب بالأنشطة الرياضية.
2. نقص في دعم ذوي الاحتياجات الخاصة.
3. نقص آليات معرفة مدى ملائمة برامج المؤسسة لمتطلبات سوق العمل من وجهة نظر خريجها.

التوصيات:

1. دعم المؤسسة بالملاعب الرياضية.
2. زيادة في توفير الإمكانيات لذوي الاحتياجات الخاصة.
3. التوسع في الاستبانات الخاصة بآراء خريجها في حاجة سوق العمل لخريجها.

التقدير الكمي لإيفاء الكلية بمؤشرات المعيار السادس (المرافق وخدمات الدعم التعليمي)

ت	المؤشرات التي تحقق هذا المعيار:	النتيجة				
		4	3	2	1	0
1	للمؤسسة مساحة ومباني تحقق أهدافها التعليمية والتربوية والبحثية.	√				
2	للمؤسسة ما يثبت ملكيتها لأصولها الثابتة والمنقولة، أو امتلاكها الحق القانوني في استخدام المباني والمرافق لتقديم خدماتها.	√				
3	للمؤسسة قاعات ومعامل وورش ومختبرات نفي بمتطلبات تنفيذ العملية التعليمية	√				
4	للمؤسسة خطط لصيانة مبانيها ومرافقها.	√				
5	للمؤسسة آلية تضمن الالتزام المستمر بمتطلبات المباني والمرافق الصادرة عن المركز.	√				
6	للمؤسسة قواعد للأمن والسلامة بالمعامل والورش والمختبرات.			√		
7	المؤسسة توفر الإرشادات العامة حول الأمن والسلامة للطلاب والعاملين والزوار.			√		
8	للمؤسسة مخازن تتوفر فيها الخصائص والشروط المطلوبة.	√				
9	للمؤسسة آلية لمراقبة ومتابعة المقاهي والمطاعم والعاملين بها وفقا للشروط الصحية.		√			
10	للمؤسسة البنية لمتابعة مكاتب الخدمات في الحرم الجامعي كخدمات التصوير والقرطاسية وألوازم الحاسوب وخدمات الانترنت.	√				
11	المؤسسة توفر التكييف والتدفئة والتهوية الكافية داخل المرافق والأبنية.			√		
12	المؤسسة تيسر لمنتسبيها بمن فيهم المعاقين إمكانية الوصول واستعمال المرافق والأبنية وأماكن الدراسة.	√				
13	المؤسسة تعمل على توفير المساحة الشخصية الكافية لأعضاء هيئة التدريس من أجل تحضير المحاضرات، والعمل مع الطلاب وتقديم الاستشارات.	√				
14	المؤسسة توفر مساحات وأماكن كافية لراحة منتسبيها من مرافق وأماكن للصلاة.	√				
15	المؤسسة تعمل على توفير أماكن للطلبة وأعضاء هيئة التدريس لتأمين ممتلكاتهم الشخصية، بما فيها مواقف للسيارات.			√		
16	المؤسسة توفر المرافق الخاصة بالأنشطة الترفيهية والرياضية والأعمال الإبداعية.	√				
17	المؤسسة توفر العدد الكافي من دورات المياه والمشارب الصالحة للاستعمال بشكل مستمر	√				
18	المؤسسة توفر المساحات الشخصية الكافية والأماكن اللازمة للكوادر المساندة.	√				
19	الموقع الإلكتروني والمواد المطبوعة للمؤسسة توفر وصفا دقيقا لموقعها، ومرافقها ومبانيها، والتسهيلات المتوفرة، وطبيعة مواردها، والخدمات التي تقدمها.	√				
20	للمؤسسة آليات فعالة لتحديث المعلومات على الموقع الإلكتروني بشكل منتظم.	√				
21	السكن الجامعي الطلاي نظيف وآمن وذو مستوى كاف لتلبية احتياجات الطلاب.			√		
22	للمؤسسة آلية للعناية بالسكن الجامعي.			√		
23	إدارة المكتبة بالمؤسسة تدار بكوادر كافية يتمتعون بالخبرة المناسبة .		√			
24	مكتبة المؤسسة تحتوي على المصادر التعليمية المناسبة ورقية وإلكترونية بما فيها الكتب العامة والموسوعات والمعاجم والمجلات والدوريات.	√				
25	للمؤسسة آلية لتطوير وتحسين خدمات المكتبة كنظام الإعارة وأوقات العمل المناسبة.	√				
26	للمؤسسة العدد الكافي من الحواسيب البرمجيات الحديثة ذات المواصفات المناسبة .		√			

نسبة الأداء لهذا المعيار = $100 \times 104 \div 89 = 85.57\%$

أهم ملاحظات الفريق القائم على المعيار السادس ((المرافق وخدمات الدعم التعليمي)):

بعد تجميع البيانات المطلوبة لهذا المعيار وبعد دراسة مستفيضة تبين أن لهذا المعيار عدة ملاحظات يمكن استخلاص أهمها في الآتي:

نقاط القوة:

1. للمؤسسة مساحة ومباني تحقق أهدافها التعليمية والبحثية.
2. للمؤسسة دليل للأمن والسلامة والإرشادات بالمعامل.
3. للمؤسسة قاعات دراسية مكيّفة.
4. للمؤسسة مكتبة مساحتها كبيرة ولها دليل ونظام استعارة واضح.
5. للمؤسسة قنوات تواصل متنوعة لتواصل في خارج أوقات العمل الرسمية.
6. للمؤسسة ما يثبت ملكيتها.

نقاط الضعف:

1. نقص في بعض تجهيزات المعامل.
2. البطء في استكمال بعض المباني بها.

التوصيات:

1. استكمال تجهيز بعض المعامل.
2. استكمال المباني الغير مكتملة والتي تحتاج إلى صيانة.
3. التوسع في تقديم الدعم للطلاب.

التقدير الكمي لإيفاء الكلية بمؤشرات المعيار السابع (البحث العلمي)

ت	المؤشرات التي تحقق هذا المعيار:	النتيجة				
		0	1	2	3	4
1	للمؤسسة مكتب خاص يتولى إدارة العمليات والإجراءات المتعلقة بالبحث العلمي.					√
2	للمؤسسة آليات تحدد الأولويات وكافة التسهيلات لدعم البحث العلمي وأعمال الترجمة.				√	
3	للمؤسسة ميثاق أخلاقي يضمن التقيد بأدبيات وأخلاقيات البحث العلمي.					√
4	للمؤسسة آليات تحفز الباحثين من منتسبيها لإجراء البحوث العلمية في مجال تخصصهم ونشر نتائجها بالدوريات العلمية محليا وإقليميا ودوليا.				√	
5	للمؤسسة آليات تعكس مدى الاتساق بين البحث العلمي والعملية التعليمية.				√	
6	خطط البحث العلمي في المؤسسة تتوافق مع الأولويات التي تحددها المؤسسة والاولويات الوطنية في الدولة .				√	
7	للمؤسسة ضوابط لتقييم أداء وإنتاج أعضاء هيئة التدريس البحثي بما يحقق تطلعات وتوقعات المؤسسة في مجال البحث العلمي.					√
8	الخطة الاستراتيجية للمؤسسة تظهر التزام المؤسسة بتشجيع ريادة الأعمال والمشاريع في مجالاتها.				√	
9	للمؤسسة آلية منتظمة للتواصل مع أرباب العمل والقطاعات والمؤسسات والخريجين للحصول على التغذية الراجعة لتطوير مناهجها وتعزيز البحوث العلمية التعاونية			√		
10	للمؤسسة آلية واضحة لعقد الاتفاقيات العلمية والبحثية وتبادل الزيارات مع المؤسسات المماثلة حليا وإقليميا ودوليا.				√	
11	للمؤسسة آليات لتقييم وتطوير سياسة البحث العلمي.				√	
12	للمؤسسة آلية تحدد نسبة وكيفية الإنفاق على الأبحاث من موازنتها.				√	
13	للمؤسسة آلية للاستفادة من التقييم والتغذية الراجعة في تطوير سياسة البحث العلمي.				√	
14	للمؤسسة آلية لتوثيق المرات التي استشهد بها في الأبحاث العلمية التي أنتجها منتسبوها يتضمن نسبة الاستشهادات الي عدد الباحثين.				√	
15	للمؤسسة آلية لدعم المشاركة في المحافل والمؤتمرات العلمية.					√
16	للمؤسسة آلية للاهتمام ببحوث الطلاب وكيفية الاستفادة من البحوث المتميزة وتوظيفها للاستفادة ونشرها.				√	
17	للمؤسسة مجلة علمية دورية محكمة ومسجلة في قواعد البيانات.					√

نسبة الأداء لهذا المعيار = $100 \times 68 \div 55 = 80.88\%$

أهم ملاحظات الفريق القائم على المعيار السابع ((البحث العلمي)):

بعد تجميع البيانات المطلوبة لهذا المعيار وبعد دراسة مستفيضة تبين أن لهذا المعيار عدة ملاحظات يمكن استخلاص أهمها في الآتي:

نقاط القوة:

1. وجود دليل يبين ضوابط النشر العلمي.
2. وجود مكتب خاص بالبحث العلمي.
3. وجود ميثاق أخلاقي يضمن التقيد بأخلاقيات الباحث العلمي.
4. للمؤسسة آليات للمشاركة في المؤتمرات والمحافل العلمية.

نقاط الضعف:

1. قصور في تقديم الدعم المالي.
2. قصور في آلية البحوث العلمية التعاونية المشتركة مع المؤسسات والقطاعات الأخرى.

التوصيات:

1. وضع سياسات داعمة للبحث العلمي.
2. البحث عن مصادر تمويل خارجية.
3. زيادة آليات تطوير وتقييم البحث العلمي.

التقدير الكمي لإيفاء الكلية بمؤشرات المعيار الثامن (خدمة المجتمع والبيئة)

ت	المؤشرات التي تحقق هذا المعيار:	النتيجة				
		4	3	2	1	0
1	للمؤسسة مكتب خاص يتولى تنسيق برامجها لخدمة المجتمع والبيئة.	√				
2	للمؤسسة آلية للتعرف على مشاكل المجتمع المحلي والبيئة المحيطة.	√				
3	للمؤسسة آليات لنشر وتعزيز القيم الإيجابية، الدينية، الأخلاقية، الوطنية والإنسانية.	√				
4	تعد المؤسسة تقريراً سنوياً يتضمن تفاصيل الخدمات المجتمعية التي شاركت بها.	√				
5	للمؤسسة آلية لاستطلاع ومعرفة رأي المجتمع في ما تقدمه من خدمات مجتمعية وبيئية للاستفادة منها في تطوير عملياتها.	√				
6	للمؤسسة آليات للتعامل مع النفايات ومخلفات المعامل والورش للمحافظة على سلامة البيئة.			√		
7	للمؤسسة آلية للمساهمة في نشر المعرفة وثقافة الاهتمام بالبيئة داخل المجتمع.	√				
8	للمؤسسة آلية تسهم من خلالها مع مؤسسات المجتمع الأخرى في تنفيذ المشاريع التنموية الاقتصادية والاجتماعية.	√				
9	للمؤسسة آلية للتواصل مع المنظمات والمؤسسات والاتحادات والروابط العلمية المختلفة.	√				
10	للمؤسسة آلية لنشر المعلومات حول تجاربها وممارساتها الجيدة، والمشاركة الفاعلة مع المؤسسات المناظرة.	√				

نسبة الأداء لهذا المعيار = $100 \times 40 \div 38 = 95\%$

أهم ملاحظات الفريق القائم على المعيار الثامن ((خدمة المجتمع والبيئة)):

بعد تجميع البيانات المطلوبة لهذا المعيار وبعد دراسة مستفيضة تبين أن لهذا المعيار عدة ملاحظات يمكن استخلاص أهمها في الآتي:

نقاط القوة:

1. للمؤسسة مكتب خاص لخدمة البيئة والمجتمع.
2. أغلب تخصصات الكلية تلي حاجة المجتمع.

نقاط الضعف:

- نقص في آليات التواصل بين المؤسسة والمنظمات الخارجية.

التوصيات:

1. توسع طرق التواصل مع البيئة الخارجية.
2. توقيع اتفاقيات تعاون بين المؤسسة وبين المنظمات الخارجية.

التقدير الكمي لإيفاء الكلية بمؤشرات المعيار التاسع (ضمان الجودة والتحسين المستمر)

ت	المؤشرات التي تحقق هذا المعيار:	النتيجة				
		0	1	2	3	4
1	للمؤسسة مكتب خاص، يتولى إدارة عمليات ضمان الجودة.					√
2	للمؤسسة كوادر بشرية تتمتع بالكفاية والمعرفة والخبرة في مجال ضمان الجودة والاعتماد.					√
3	للمؤسسة آلية تمكن ادارة الجودة المشاركة في صناعة القرار .					√
4	المؤسسة تلتزم بتقديم الدعم وتوفير الإمكانيات اللازمة لإدارة الجودة.					√
5	للمؤسسة آليات لنشر ثقافة الجودة، وتعزيزها.					√
6	للمؤسسة آلية مستمرة للتقييم الذاتي، وفق معايير الاعتماد الصادرة عن المركز.					√
7	للمؤسسة آلية لدعم التعاون والتنسيق بين مكاتب ووحدات الجودة بالمؤسسة.				√	
8	للمؤسسة آلية واضحة لقياس مستوى رضى الطلاب والعاملين وأعضاء هيئة التدريس.					√
9	للمؤسسة آلية واضحة ونماذج معتمدة ومنشورة لعملية تقييم أداء العاملين.					√
10	للمؤسسة آلية تدعو من خلالها أصحاب المصلحة لأبداء ارائهم ومقترحاتهم لغرض التطوير والتحسين المستمر.					√
11	للمؤسسة آلية للاستفادة من نتائج عملية تقييم أداء منتسبيها، وآراء أصحاب المصلحة.				√	
12	للمؤسسة خطط للتطوير والتحسين المستمر في ضوء نتائج التقييم الذاتي.				√	
13	المؤسسة تعمل على تطبيق خططها التنفيذية ومراجعتها دوريا.			√		
14	للمؤسسة آليات لتوثيق وضمان سلامة البيانات، التي يتم جمعها من أجل إدخال أي تحسينات ضرورية وقياس أثرها.					√
15	للمؤسسة آلية تلزم إدارات البرامج لاستطلاع آراء الطلاب في جودة العملية التعليمية، وتوظيف نتائجها في التحسين والتطوير.				√	
16	للمؤسسة آلية تضمن توفير المتطلبات اللوجستية التي تساهم في تنفيذ ورش العمل والندوات والمؤتمرات ذات العلاقة لنشر وترسيخ متطلبات تجويد العملية التعليمية.				√	

نسبة الأداء لهذا المعيار = $57 \div 64 \times 100 = 89.06\%$

أهم ملاحظات الفريق القائم على المعيار التاسع ((ضمان الجودة والتحسين المستمر)):

بعد تجميع البيانات المطلوبة لهذا المعيار وبعد دراسة مستفيضة تبين أن لهذا المعيار عدة ملاحظات يمكن استخلاص أهمها في الآتي:

نقاط القوة:

1. للمؤسسة قسم خاص لضمان الجودة ومجهز بأفضل الأجهزة.
2. يضم القسم كادر وظيفي يتمتع بالكفاءة والخبرة.
3. وجود خطط واضحة للعمل بالقسم.
4. غلبت روح التعاون والإخلاص بين الكادر الوظيفي بالقسم.

نقاط الضعف:

- نقص في الاهتمام بالاستبانات الخاصة بالقسم.

التوصيات:

- التحول إلى طريقة الاستبانات الرقمية لجميع شرائح المؤسسة.

التقدير الكمي لإيفاء الكلية بمؤشرات المعيار العاشر (التعليم الإلكتروني والتعليم عن بعد)

ت	المؤشرات التي تحقق هذا المعيار:	النتيجة				
		0	1	2	3	4
1	للمؤسسة موقع إلكتروني على شبكة المعلومات الدولية (الانترنت).					√
2	للمؤسسة اليه لدعم عملية انتاج المقررات التعليمية الكترونيا.					√
3	للمؤسسة وحدة فنية تدعم التعليم الإلكتروني والتعلم عن بعد انتاجا وتقديما				√	
4	للمؤسسة أنظمة تلبي متطلبات التعليم الإلكتروني والتعلم عن بعد وتحدد مهام الطالب وحقوقه.					√
5	المؤسسة تستخدم تقنية حديثة ومناسبة لبرامج التعليم الإلكتروني والتعلم عن بعد بيث تشمل خدمات الطلاب وإدارة العملية التعليمية وتسهيلات وسائل الاتصال المتنوعة بين الاستاد والطالب.					√
6	للمؤسسة الية تؤكد من خلالها التعرف على رضي المستفيدين من طلاب وأساتذة عن التعليم الإلكتروني والتعلم عن بعد.					√
7	للمؤسسة الية للاستفادة من استطلاعات الرأي من قبل الأساتذة والطلاب وأصحاب المصلحة في التعليم الإلكتروني والتعلم عن بعد.					√
8	للمؤسسة الية مرنة في عمليات تطوير وتحسين المحتوى التعليمي للتعليم الإلكتروني والتعلم عن بعد فيما يضمن نتائج التعليم المستهدفة				√	
9	للمؤسسة الية تمكن الطلاب من الوصول للمحتوى المناسب في الوقت المناسب وبالتقنية المناسبة.				√	
10	للمؤسسة الية لتطوير مخازن المحتوى التعليمي الإلكتروني وإتاحتها لمختلف المستويات.				√	
11	للمؤسسة الية واضحة لدعم ومساعدة الطلاب على التعليم الإلكتروني والتعلم عن بعد من حيث المهارات اللازمة وخدمات القبول والدعم المالي بصورة منتظمة.					√
12	للمؤسسة اية لمراعات حقوق النسخ وحقوق الملكية الفكرية في المواد المنتجة الكترونيا.				√	

نسبة الأداء لهذا المعيار = $100 \times 48 \div 43 = 89.58\%$

أهم ملاحظات الفريق القائم على المعيار العاشر ((التعليم الالكتروني والتعليم عن بعد)):

بعد تجميع البيانات المطلوبة لهذا المعيار وبعد دراسة مستفيضة تبين أن لهذا المعيار عدة ملاحظات يمكن استخلاص أهمها في الآتي:

نقاط القوة:

1. للمؤسسة موقع إلكتروني على شبكة المعلومات الدولية (الانترنت)..
2. للمؤسسة أنظمة تلي متطلبات التعليم الالكتروني والتعلم عن بعد وتحدد مهام الطالب وحقوقه..
3. للمؤسسة اية تمكن الطلاب من الوصول للمحتوى المناسب في الوقت المناسب.

التوصيات:

- التحول إلى طريقة الاستبانات الرقمية لجميع شرائح المؤسسة.
- دعم الوحدة الفنية للتعليم الالكتروني بأجهزة حديثة.
- زيادة عمليات تطوير وتحسين المحتوى التعليمي للتعليم الالكتروني والتعليم عن بعد للحصول على نتائج أفضل.

خطة التحسين المقترحة بناءً على الدراسة الذاتية:

1. العمل على الإسراع في تنفيذ خطط التوسع واستكمال صيانة المبني.
2. رفع كفاءة العملية التعليمية بالكلية واقتراح خطط تدريبية ودورات تعليمية للكادر الوظيفي.
3. التحسين المستمر لكافة الخدمات والعمليات بما يحقق نتائج ومؤشرات أداء إيجابية.
4. ضرورة المتابعة وإصدار تقرير سنوي للدراسة.
5. تنمية خدمة المجتمع والعمل على تحقيق الرضا المجتمعي.
6. دعم وتنشيط الأنشطة الطلابية.
7. التواصل مع المراكز البحثية والكليات المناظرة لغرض توقيع اتفاقيات تعاون معها تتيح لأعضاء هيئة التدريس والبحاث إجراء تجاربهم وأبحاثهم.
8. البحث عن مصادر تمويل إضافية.
9. اشراك الطلاب في المجالس ذات الاختصاص.
10. التوسع في دعم البحث العلمي وخدمة المجتمع.
11. تطوير آليات استطلاع آراء منتسبي الكلية وأصحاب المصلحة وأرباب العمل حول جودة العملية التعليمية بالكلية.

أشرف عام// أ. ميلاد عمر السفية

رئيس قسم ضمان الجودة وتقييم الأداء بالكلية

فريق أعداد الدراسة الذاتية:

**قرار عميد الكلية رقم (02) لسنة 2025م
بشأن تشكيل لجنة للدراسة الذاتية**

بعد الاطلاع على:

- القانون رقم (12) لسنة 2010م بشأن الهيكل التنظيمي للجامعات.
- القانون رقم (18) لسنة 2010م بشأن التعليم.
- قرار اللجنة الشعبية العامة (سابقاً) رقم (22) لسنة 2008م بشأن الهيكل التنظيمي للجامعات.
- التكليف الصادر من رئيس جامعة المرقب بعمادة كلية التربية مسلاتة.

مادة (1)

تشكل لجنة لاعداد الدراسة الذاتية لكلية التربية مسلاتة برئاسة وكيل الشؤون العلمية بالكلية وعضوية كلا من:

المعلمين	الاسم	رقم الفريق
الأول: التخطيط.	أ.عبدالباسط سليم البربار د.نجم الدين مفتاح ابوخشيم	1
الثاني: القيادة والحوكمة.	أ.محمد علي الاسطي أ.محمود سلامة تكاله	2
الثالث: هيئة التدريس والكوادر المساندة.	أ.محمد علي البربار أ.هناء محمد المريض	3
الرابع: البرامج التعليمية.	أ.فاطمة معمر الهدار أ.جمال امحمد قراطم أ.خديجة محمد النعاس	4
الخامس: الشؤون الطلابية.	د.محجوب إبراهيم الزنيقري سالم عمر القاضي	5
السادس: المرافق وخدمات الدعم التعليمية.	أ.عبدالرؤوف سالم أبو شينة أ.علي رمضان القذافي خيرى امحمد الشيباني	6
السابع: البحث العلمي.	أ.صلاح ميلاد الاسطي أ.امحمد المهدي أبو عجيبة	7
الثامن: خدمة المجتمع والبيئة.	أ.علي عبدالسلام أبو زميلة أنوال مفتاح الشريف أ.زينب نوري مرجان	8
التاسع: ضمان الجودة والتحسين المستمر.	أ.ميلاد عمر السفية (مقرر) أ.محمد عمر المريض أ.عبدالحميد سالم الواعر	9
العاشر: التعليم الإلكتروني والتعلم عن بعد	أ.ميلاد صالح سرار أ.رجب امحمد هويدي أ.ليلى على عمار	10

مادة (2)

يقوم رئيس اللجنة بتوزيع المهام بين أعضاء اللجنة بتكليفات رسمية ولهم الاستعانة بمن يرونه لأداء مهامهم المكلفين بها.

مادة (3)

يعمل بهذا القرار من تاريخ صدوره.

د. ابوبکر صالح نصر

عمد الكلية

صدر في مسلاته:

بتاریخ 2025/03/05 م.